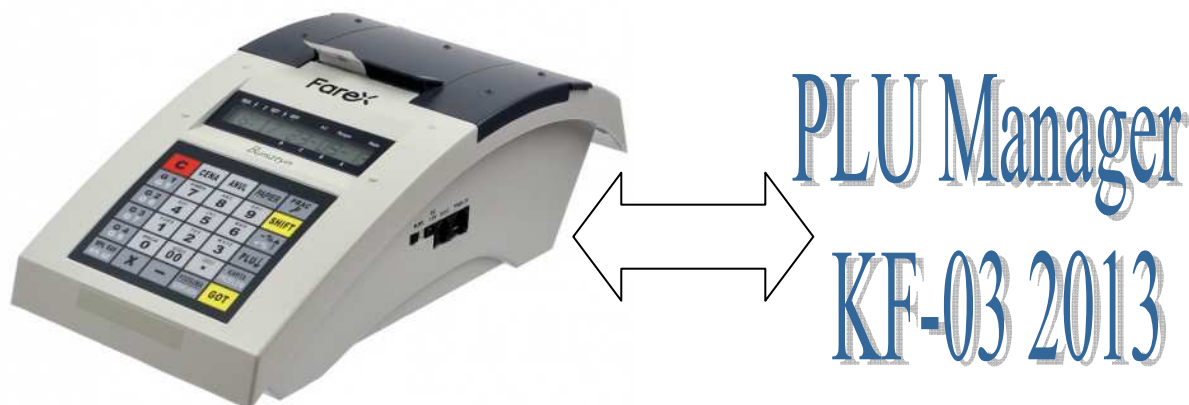


## Instrukcja programowania kasy Bursztyn z aplikacji PLU Manager (KF-03) 2013



**Edata Polska Sp. z o.o.**

Ul. Jana Cybisa 6

02-784 Warszawa

Tel. 22 545-32-40

Fax. 22 670-60-29

Ver 1.02

Spis treści:

1	Wstęp .....	3
1.1	Współpraca z czytnikiem kodów kreskowych.....	3
1.2	Okno główne aplikacji .....	4
2	Połączenie i transmisja danych między kasą a aplikacją.....	5
2.1	Połączenie kasy KF-03 Bursztyn z aplikacją PLU Manager.....	5
2.2	Odczyt danych z kasy .....	8
2.3	Przesyłanie danych do kasy.....	8
2.4	Pobieranie raportu sprzedaży .....	9
3	Programowanie kasy.....	11
3.1	Programowanie grup towarowych .....	11
3.2	Programowanie bazy towarowej - PLU .....	11
3.3	Programowanie nagłówka.....	12
3.4	Programowanie stawek VAT .....	12
3.5	Programowanie klawiszy szybkiej sprzedaży.....	13
3.6	Programowanie opakowań zwrotnych.....	14
3.7	Ustawianie parametrów systemowych kasy.....	15
4	Informacje dodatkowe .....	16
4.1	Skróty klawiszowe.....	16
4.2	Zmiana czcionki w aplikacji .....	16
4.3	Zapis i otwórz.....	16
4.4	Błędy .....	16

## 1 Wstęp

Aplikacja PLU Manager (KF-03) Bursztyn 2013 jest programem ułatwiającym łatwą i szybką konfigurację kasy fiskalnej. Umożliwia pobranie ustawień kasy a następnie ich modyfikację przy wykorzystaniu standardowego komputera PC (alternatywą jest wprowadzanie zmian poprzez klawiaturę kasy).

Szczególnie polecany, gdy planuje się przygotowanie kilku kas w ten sam sposób (oszczędność czasu), gdy wymagana jest modyfikacja parametrów pracy kasy a także zaprogramowanie nowych pozycji PLU lub modyfikacja istniejących.

Aplikacja pozwala na:

- Wygodną edycję sprzedawanych pozycji (towarów lub usług) przez PC (nazwa, cena, stawka, kod).
- Wygodną edycję klawiszy szybkiej sprzedaży (grup) przez PC (nazwa, cena, stawka).
- Wygodną edycję ustawień kasy przez PC (stawki VAT, nagłówek, hasła, parametry systemowe, opakowania zwrotne, klawisze szybkiej sprzedaży).
- Pobranie danych sprzedażowych na komputer PC i zapis ich na dysku komputera (wartości i ilości sprzedaży poszczególnych pozycji).

Program można pobrać ze strony internetowej [www.edatapolska.pl](http://www.edatapolska.pl). Dodatkowo znajduje się on także na płycie CD i umieszczonej w pudełku, jako standardowe wyposażenie każdej kasy marki FAREX.

### 1.1 Współpraca z czytnikiem kodów kreskowych

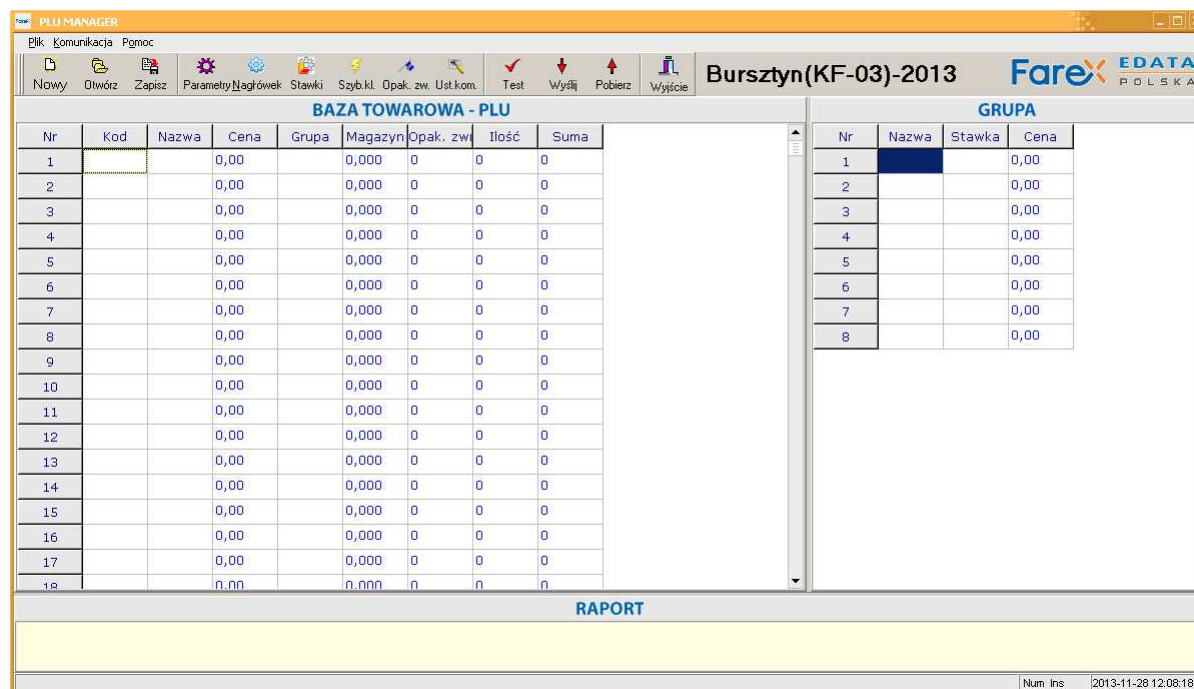
Baza towarowa w programie PLU Manager może być zaprogramowana przez ręczne wpisywanie numerów poszczególnych PLU z klawiatury komputera lub przy wykorzystaniu czytnika kodów kreskowych podłączonego przewodem z końcówką USB do komputera PC.

Kody kresowe należy wprowadzić w kolumnie „Kod” w oknie Baza towarowa – PLU. Po przesłaniu bazy towarowej do kasy (patrz rozdział 3.2) możliwa będzie sprzedaż towarów z kasy z pełnym wykorzystaniem czytnika kodów kreskowych współpracującego z kasą. Szczegóły podłączenia skanera z kasą KF-03 Bursztyn dostępne są do pobrania na stronie producenta [www.edatapolska.pl](http://www.edatapolska.pl) w Strefie Dealera.

**Uwaga: Kasa KF-03 Bursztyn współpracuje tylko z aplikacją PLU Manager KF-03 Bursztyn w wersji 1.005 z 2013r.**

## 1.2 Okno główne aplikacji

Aplikacja po uruchomieniu wygląda tak jak to zostało przedstawione poniżej.



Bazę towarową PLU oraz Grupy można programować bezpośrednio z okna głównego. Inne opcje programowania oraz transfer danych dostępne są po kliknięciu odpowiednich ikon na pasku w górnej części okna. Dolna część opisana jako Raport zawiera proste informacje magazynowe o obrocie towarami, które można pobrać z kasy.

## 2 Połączenie i transmisja danych między kasą a aplikacją

### 2.1 Połączenie kasy KF-03 Bursztyn z aplikacją PLU Manager.

Aby rozpocząć współpracę kasy KF-03 Bursztyn z aplikacją PLU Manager należy wykonać następujące czynności.

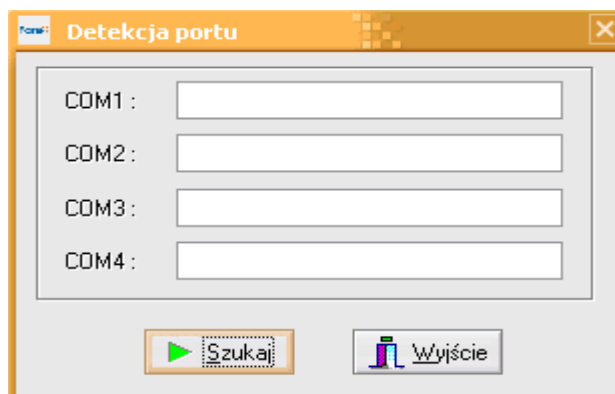
1. Podłączyć kasę Bursztyn do komputera z zainstalowanym oprogramowaniem PLU Manager odpowiednim przewodem:
  - a) RS-232 (komputer) – RJ-12 (kasa)
  - b) konwerter RS-232/USB (komputer) – RJ-12 (kasa)



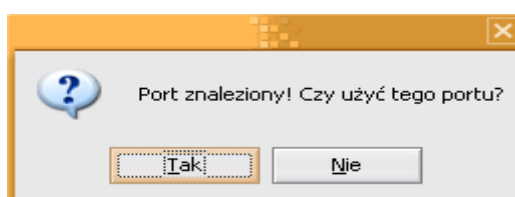
2. Włączyć kasę i uruchomić program PLU Manager.

Automatyczna detekcja portu komunikacyjnego (opcja zalecana):

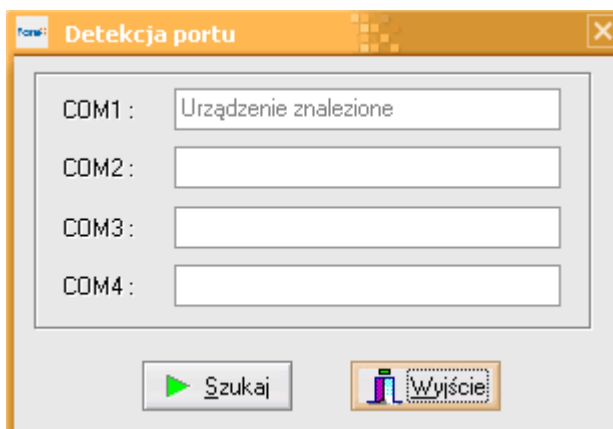
- a) Na pasku menu programu PLU Manager wybrać zakładkę „Komunikacja” a następnie z rozwiniętej listy pozycję „Detekcja portu”.
- b) W oknie, które się pojawi należy nacisnąć przycisk „Szukaj”.



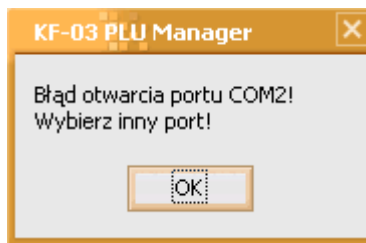
- c) W przypadku znalezienia urządzenia (kasy) podłączonego do portu komunikacyjnego aplikacja wyświetli poniższy komunikat.



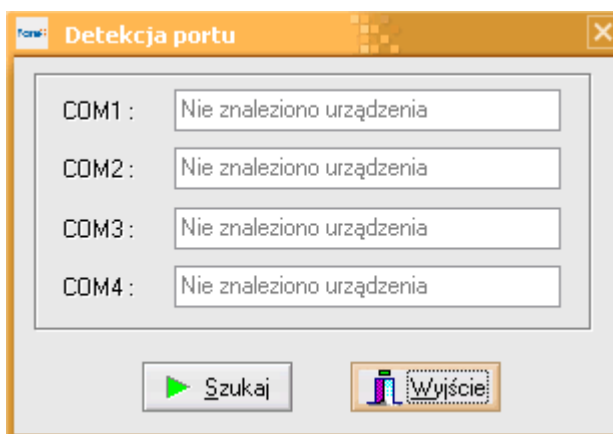
- d) Po wciśnięciu przycisku „Tak” połączenie zostanie nawiązane co zostanie potwierdzone komunikatem w oknie przy odpowiednim numerze portu.



- e) Po wciśnięciu „Wyjście” aplikacja powróci do menu głównego.  
f) W przypadku braku możliwości nawiązania połączenia na danym porcie aplikacja wyświetli komunikat o błędzie otwarcia portu,

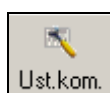


oraz informację o braku podłączonych urządzeń.



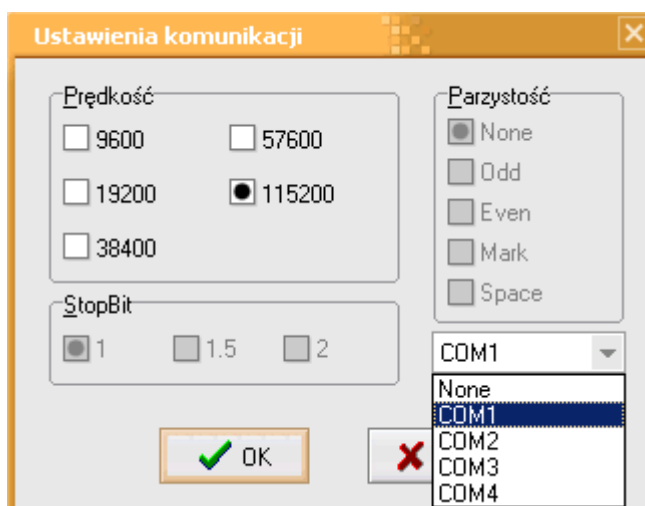
#### Ręczne ustawienie portu komunikacyjnego:

- a) Na pasku z ikonami wybrać przycisk przewodu komunikacyjnego opisany „Ust. kom.”



lub na pasku menu wybrać zakładkę „Komunikacja” a następnie z rozwiniętej listy pozycję „Ustawienia”.

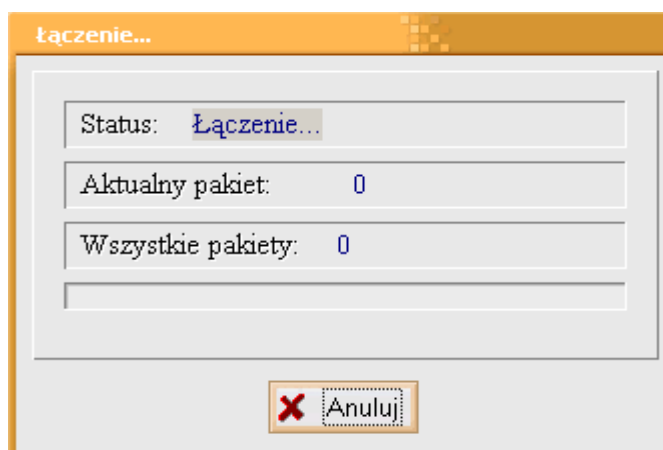
- b) W oknie, które się pojawi należy wybrać port komunikacyjny do którego podłączona jest kasa oraz określić prędkość transmisji.



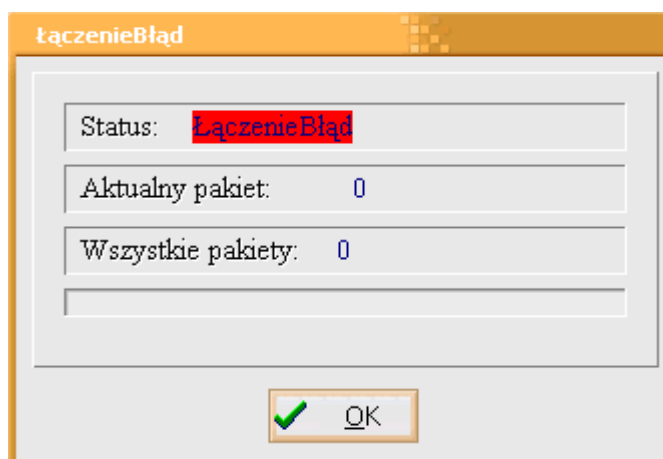
- c) Wybór ustawień zatwierdzić przyciskiem „OK” aplikacja powróci do menu głównego.
- d) Ustanowione połączenie można przetestować wybierając z paska ikon przycisk „Test”.



- e) Wyświetli się okno testowe, które w przypadku poprawnej komunikacji zniknie po kilku sekundach.



- f) W przypadku błędnej komunikacji okno testowe nie zniknie a w linii Status pojawi się komunikat o błędzie połączenia.



## 2.2 Odczyt danych z kasy

Po skonfigurowaniu współpracy kasy i aplikacji PLU Manager można odczytać informacje zapisane w kasie:

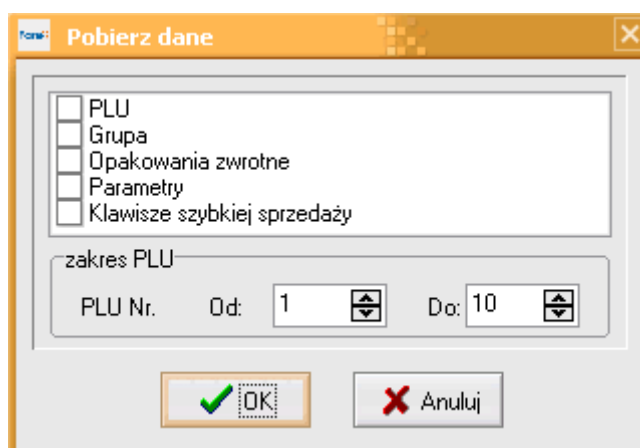
- Bazę towarową PLU
- Grupy
- Opakowania zwrotne
- Parametry pracy kasy
- Klawisze szybkiej sprzedaży
- Stawki VAT
- Nagłówek
- 

W tym celu należy:

1. Na pasku z ikonami wybrać przycisk ze strzałką opisany „Pobierz”



lub na pasku menu wybrać zakładkę „Komunikacja” a następnie z rozwiniętej listy pozycję „Pobieranie danych”.



2. W wyświetlonym oknie istnieje możliwość wyboru elementów jaki mają być pobrane z kasy oraz ich zakresu.
3. Po zatwierdzeniu wyboru przyciskiem „OK” do aplikacji zostaną załadowane żądane informacje z kasy.

**Uwaga: Nagłówek i Stawki VAT zapisane w kasie zostaną pobrane niezależnie od zaznaczonych pozycji.**

## 2.3 Przesyłanie danych do kasy

Po skonfigurowaniu współpracy kasy i aplikacji PLU Manager można przesać informacje z aplikacji do kasy:

- Bazę towarową PLU
- Grupy
- Opakowania zwrotne
- Parametry pracy kasy
- Stawki VAT
- Nagłówek
- Klawisze szybkiej sprzedaży

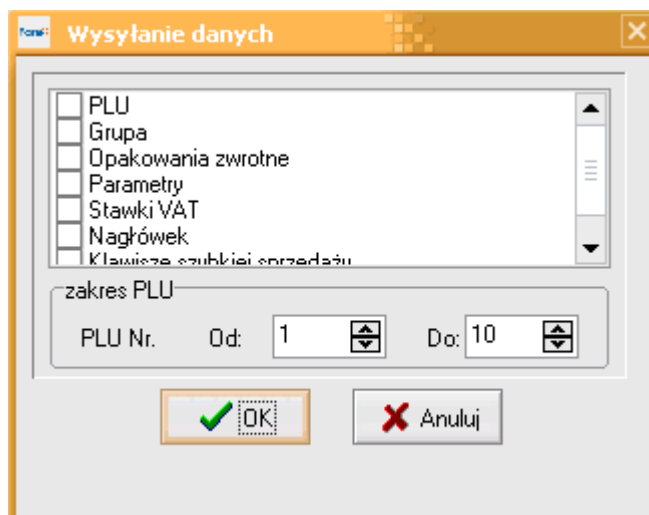


W tym celu należy:

1. Na pasku z ikonami wybrać przycisk ze strzałką opisany „Wyślij”



lub na pasku menu wybrać zakładkę „Komunikacja” a następnie z rozwiniętej listy pozycję „Wysyłanie danych”.



2. W wyświetlonym oknie istnieje możliwość wyboru elementów jaki mają być wysłane do kasy oraz ich zakresu.
3. Po zatwierdzeniu wyboru przyciskiem „OK” do kasy zostaną wysłane żądane informacje z aplikacji. Zaprogramowanie danych będzie potwierdzone wydrukiem z kasy.

#### 2.4 Pobieranie raportu sprzedaży

Aplikacja PLU Manager pozwala na odczyt raportu podglądowego sprzedanych w kasie PLU od momentu wykonania ostatniego raportu fiskalnego PLU. W tym celu należy skonfigurować połączenie kasy i aplikacji (patrz rozdział 2) a następnie:

1. W głównym oknie aplikacji, w dolnej części znajduje się okno opisane „Raport”.



2. Na pasku menu wybrać zakładkę „Komunikacja” a następnie z rozwiniętej listy pozycję „Pobierz raport”.
3. Po wybraniu tej opcji w części okna głównego aplikacji opisanej jako „Raport” pojawi się informacja o:
  - PLU jakie zostały sprzedane
  - Cenie sprzedanych PLU
  - Początkowym stanie magazynowym sprzedanych PLU
  - Ilości sprzedanych PLU

- Wartości sprzedanych PLU
4. Raport ten można wydrukować na drukarce systemowej wybierając na pasku menu zakładkę „Plik” a następnie z rozwiniętej listy pozycję „Drukuj”.

### 3 Programowanie kasy

#### 3.1 Programowanie grup towarowych

Aplikacja PLU Manager pozwala na zaprogramowanie/zmianę w kasie grup towarowych.

W tym celu należy skonfigurować połączenie kasy i aplikacji (patrz rozdział 2) a następnie:

1. W głównym oknie aplikacji znajduje się okno opisane „Grupy” pozwalające na zapisanie 8 grup towarowych.
2. Poszczególne pola należy wypełnić następująco.
  - w kolumnie „Nazwa” należy wprowadzić nazwy kolejnych grup towarowych,
  - w kolumnie „Stawka” należy wprowadzić numer stawki (1 – 8) przypisanej do danej grupy towarowej,
  - w kolumnie „Cena” można wprowadzić cenę grupy towarowej (pole jest opcjonalne, nie musi być uzupełnione).
3. Aby zapisać grupy towarowe w kasie należy przesłać je do kasy (patrz rozdział 2.3). Kasa wydrukuje potwierdzenie zaprogramowania/zmiany grup towarowych.

#### 3.2 Programowanie bazy towarowej - PLU

Aplikacja PLU Manager pozwala na zaprogramowanie/zmianę w kasie bazy towarowej - PLU. W tym celu należy skonfigurować połączenie kasy i aplikacji (patrz rozdział 2) a następnie:

1. W głównym oknie aplikacji znajduje się okno opisane „Baza towarowa - PLU” pozwalające na zapisanie 3000 towarów/usług.
2. Poszczególne pola należy wypełnić następująco.
  - w kolumnie „Kod” należy wprowadzić kod przypisany do konkretnego PLU,

**Uwaga: Kod PLU można wprowadzić z wykorzystaniem czytnika kodów kreskowych.**

- w kolumnie „Nazwa” należy wprowadzić nazwy towaru/usługi,
- w kolumnie „Cena” należy wprowadzić cenę każdej grupy (pole jest opcjonalne, nie musi być uzupełnione),
- w kolumnie „Grupa” należy wprowadzić numer grupy towarowej do której dany towar będzie przypisany (jest to równoznaczne z przypisaniem stawki podatku VAT do towaru),
- w kolumnie „Magazyn” można zdefiniować początkowy stan magazynowy danego towaru (pole jest opcjonalne, nie musi być uzupełnione),
- w kolumnie „Opak. zwr.” można zdefiniować czy do towaru będzie przypisane opakowanie zwrotne, należy wprowadzić numer opakowania zwrotnego,
- w kolumnach „Ilość” i „Suma” są wyświetlane informacje o ilości sprzedanych towarów i wartości sprzedaży przy odczycie danych z kasy fiskalnej.

3. Aby zapisać bazę towarową - PLU w kasie należy przesłać ją do kasy jak opisano w rozdziale 2.3. Kasa wydrukuje potwierdzenie zaprogramowania/zmiany bazy towarowej.

**Uwaga:** Przesyłając bazę towarową należy w oknie „Wysyłanie danych” wybrać dokładnie taki zakres PLU jaki mamy zdefiniowany w programie PLU Manager, w przeciwnym wypadku aplikacja zasygnalizuje błąd.

### 3.3 Programowanie nagłówka

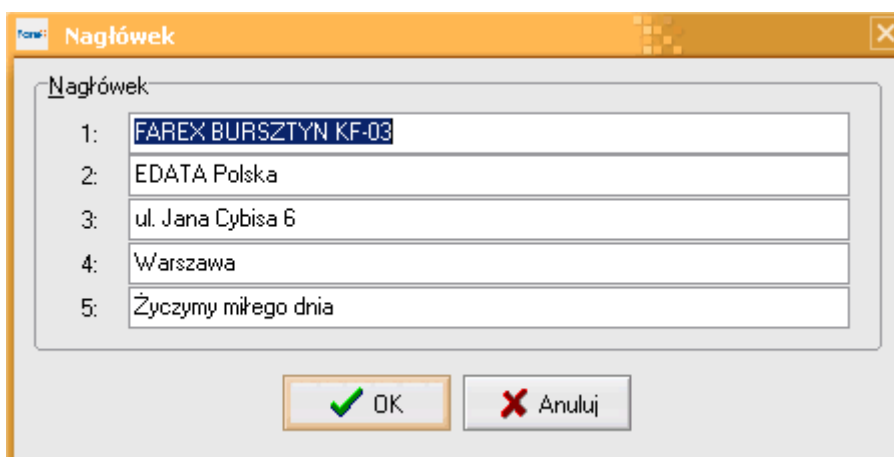
Aplikacja PLU Manager pozwala na zaprogramowanie/zmianę w kasie nagłówka (także przed fiskalizacją kasy). W tym celu należy skonfigurować połączenie kasy i aplikacji (patrz rozdział 2) a następnie:

1. Na pasku z ikonami wybrać przycisk opisany „Nagłówek”



lub na pasku menu wybrać zakładkę „Plik” a następnie z rozwiniętej listy pozycję „Nagłówek”.

2. W wyświetlonym oknie istnieje możliwość wprowadzenia pięciu linii nagłówka po 24 znaki każda. Wprowadzony tekst zostanie automatycznie wyśrodkowany na paragonie.



3. Po wpisaniu kompletnego nagłówka należy wybór zatwierdzić przyciskiem „OK”.

4. Aby zapisać nagłówek w kasie należy przesłać go do kasy jak opisano w rozdziale 2.3. Kasa wydrukuje potwierdzenie zaprogramowania/zmiany nagłówka.

### 3.4 Programowanie stawek VAT

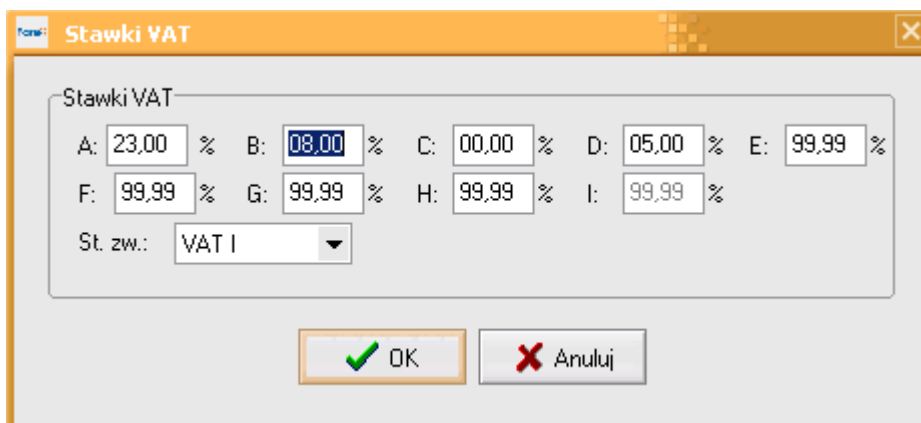
Aplikacja PLU Manager pozwala na zaprogramowanie/zmianę w kasie stawek VAT (także przed fiskalizacją kasy). W tym celu należy skonfigurować połączenie kasy i aplikacji (patrz rozdział 2) a następnie:

1. Na pasku z ikonami wybrać przycisk opisany „Stawki”



lub na pasku menu wybrać zakładkę „Plik” a następnie z rozwiniętej listy pozycję „Stawki”.

2. W wyświetlonym oknie istnieje możliwość wprowadzenia 9 stawek VAT w tym jednej zwolnionej.



Stawki VAT

A: 23,00 % B: 08,00 % C: 00,00 % D: 05,00 % E: 99,99 %

F: 99,99 % G: 99,99 % H: 99,99 % I: 99,99 %

St. zw.: VAT I

OK Anuluj

3. Po uzupełnieniu odpowiednich pól należy wybór zatwierdzić przyciskiem „OK”.
4. Aby zapisać stawki VAT w kasie należy przesłać je do kasy jak opisano w rozdziale 2.3. Kasa wydrukuje potwierdzenie zaprogramowania/zmiany stawek VAT.

### 3.5 Programowanie klawiszy szybkiej sprzedaży

Aplikacja PLU Manager pozwala na zaprogramowanie/zmianę w kasie przypisania klawiszy szybkiej sprzedaży. W tym celu należy skonfigurować połączenie kasy i aplikacji (patrz rozdział 2) a następnie:

1. Na pasku z ikonami wybrać przycisk opisany „Szyb. Kl.”



lub na pasku menu wybrać zakładkę „Plik” a następnie z rozwiniętej listy pozycję „Szybkie klawisze”.

2. W wyświetlonym oknie można przypisać 8 towarów PLU do klawiszy (G1 – G8).

**Uwaga:** Do klawiszy szybkiej sprzedaży można przypisać tylko PLU zdefiniowane wcześniej w bazie towarowej.

Nr Klawisza	Kod	<input type="checkbox"/> Przypisz
1		<input type="checkbox"/>
2		<input type="checkbox"/>
3		<input type="checkbox"/>
4		<input type="checkbox"/>
5		<input type="checkbox"/>
6		<input type="checkbox"/>
7		<input type="checkbox"/>
8		<input type="checkbox"/>

3. Po uzupełnieniu odpowiednich pól należy wybór zatwierdzić przyciskiem „OK”.

**Uwaga:** Do uzupełnienia pozycji kod można wykorzystać czytnik kodów kreskowych.

- Wybranie opcji „Przypisz” spowoduje, że po wybraniu konkretnego klawisza (G1 – G8) paragon zostanie automatycznie zakończony ze sprzedażą PLU przypisanego do tego klawisza.
- Odznaczenie opcji „Przypisz” spowoduje, że PLU przypisane do klawisza (G1 – G8) zostanie dodane do paragonu, bez jego zakończenia.
- Aby zapisać klawisze szybkiej sprzedaży w kasie należy przesać je do kasy jak opisano w rozdziale 2.3. Kasa wydrukuje potwierdzenie zaprogramowania/zmiany klawiszy szybkiej sprzedaży.

### 3.6 Programowanie opakowań zwrotnych

Aplikacja PLU Manager pozwala na zaprogramowanie/zmianę w kasie opakowań zwrotnych. W tym celu należy skonfigurować połączenie kasy i aplikacji (patrz rozdział 2) a następnie:

- Na pasku z ikonami wybrać przycisk opisany „Opak. zw.”



lub na pasku menu wybrać zakładkę „Plik” a następnie z rozwiniętej listy pozycję „Opakowania zwrotne”.

- W wyświetlonym oknie można zdefiniować 100 opakowań zwrotnych wraz z ceną.

Nr	Cena
1	0,00
2	0,00
3	0,00
4	0,00
5	0,00
6	0,00
7	0,00
8	0,00
9	0,00
10	0,00
11	0,00

OK Anuluj

- Po uzupełnieniu odpowiednich pól należy wybór zatwierdzić przyciskiem „OK”.
- Aby zapisać opakowania zwrotne w kasie należy przesłać je do kasy jak opisano w rozdziale 2.3. Kasa wydrukuje potwierdzenie zaprogramowania/zmiany opakowań zwrotnych.

**Uwaga:** Aby powiązać opakowania zwrotne z odpowiednimi PLU należy zaznaczyć odpowiednią opcję przy programowaniu bazy towarowej PLU.

### 3.7 Ustawianie parametrów systemowych kasy

Aplikacja PLU Manager pozwala na zmianę parametrów systemowych kasy. W tym celu należy skonfigurować połączenie kasy i aplikacji (patrz rozdział 2) a następnie:

- Na pasku z ikonami wybrać przycisk opisany „Parametry”



lub na pasku menu wybrać zakładkę „Plik” a następnie z rozwiniętej listy pozycję „Parametry”.

- W wyświetlonym oknie można:
  - zmienić 19 parametrów systemowych kasy,
  - ustawić hasło i nazwę kasjera,
  - ustawić domyślny upust i rabat procentowy,
  - zaprogramować typy kodów kreskowych.

- Po uzupełnieniu odpowiednich pól należy wybór zatwierdzić przyciskiem „OK”.

**Uwaga:** Przed wysłaniem parametrów do kasy należy wykonać raport fiskalny dobowy.

- Aby zapisać parametry systemowe w kasie należy przesłać je do kasy jak opisano w rozdziale 2.3.

**Uwaga:** Kasa nie drukuje potwierdzenia ustawiania parametrów systemowych.

## 4 Informacje dodatkowe

### 4.1 Skróty klawiszowe

Aplikacja PLU Manager pozwala na użytkowanie jej i wydawanie poleceń bezpośrednio z klawiatury przy użyciu skrótów klawiszowych.

Klawisz	Opis
F3	Otwórz nowy plik
F6	Pobieranie danych
F7	Pobierz raport
F9	Wysyłanie danych
CTRL + S	Zapisz plik

### 4.2 Zmiana czcionki w aplikacji

Czcionkę można zmienić wybierając na pasku menu wybrać zakładkę „Plik” a następnie z rozwiniętej listy pozycję „Czcionka”.

### 4.3 Zapis i otwórz

Definiowane w aplikacji PLU Manager bazę towarową, grupy oraz opakowania zwrotne można zapisać do pliku zewnętrznego (np. jako kopię zapasową) i odczytać w dowolnej chwili. Służą do tego polecenie „Zapisz” i „Otwórz” w zakładce „Plik” na pasku menu. Aplikacja zapisuje dane jako trzy oddzielne pliki:

- plik z rozszerzeniem .PLU – zawiera informacje o bazie towarowej
- plik z rozszerzeniem .DEP – zawiera informacje o grupach towarowych
- plik z rozszerzeniem .RCY – zawiera informacje o opakowaniach zwrotnych

Pliki można otworzyć i podejrzeć ich zawartość w programie Notatnik.

### 4.4 Błędy

Aplikacja posiada pewien zestaw czynności, które są zabronione (np., nadanie dwóm towarom tej samej nazwy). W przypadku wykonania czynności zabronionej aplikacja zasygnalizuje to komunikatem o błędzie wraz z opisem rodzaju błędu.